

«Путешествие в прошлое. Древний мир» (Античность)

команда (название) _____
школа, класс _____
район _____

Дорогие друзья!

Путешествие, в которое мы Вас приглашаем, посвящено наследию Античности в Петербурге, пролегает от Конногвардейского бульвара до Дворцовой площади. Маршрут рассчитан на 2 часа пешеходной прогулки. Ближайшие станции метро – «Адмиралтейская» и «Невский проспект/Гостиный двор». Будьте внимательны во время заполнения маршрутных листов, необходимо ответить на все вопросы! Заполненные листы необходимо сканировать, сохранить в pdf и вместе с фотографиями у всех объектов (всего 6 фото) отправить по электронной почте srb_kraeved@mail.ru до 1 ноября 2019 года.

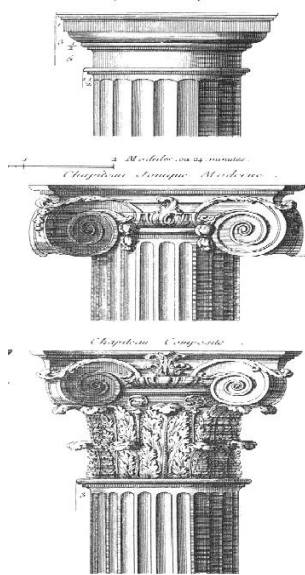
Остановка №1

Ориентировка: Путешествие начинается у здания, которое неразрывно связано с лейб-гвардии Конным полком, создано в классическом стиле архитектором Дж. Кваренги и является связующей ниточкой между ансамблями Сенатской и Исаакиевской площадей.

Укажите название объекта. Укажите, чем является в настоящее время: _____

Во второй половине XVIII века – 40 годы XIX века в архитектуре Петербурга господствовал классический стиль, который опирался на наследие Древней Греции и Рима, в основе которого лежала ордерная система. Обратите внимание на колонны объекта. Какого ордера эти колонны? _____ Какую функцию выполняют? _____

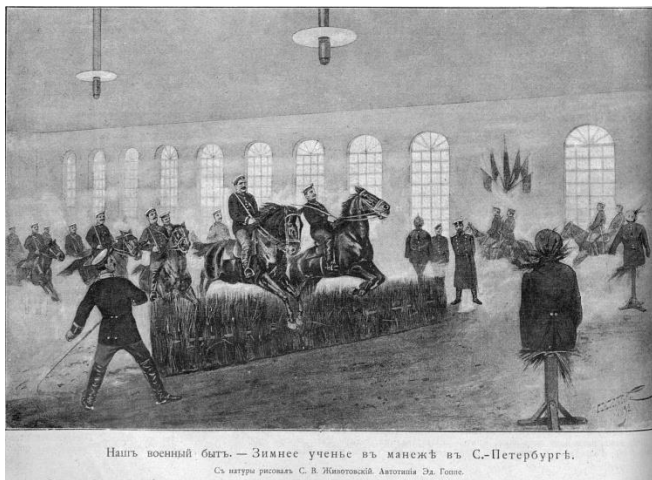
Рассмотрите иллюстрацию. Подпишите рядом с каждой колонной название архитектурного ордера:



2). Вход в здание украшают скульптурные группы. Внимательно рассмотрите их. Кто, когда и где выполнил эти скульптуры? _____

Вспомните мифологию. Как звали братьев? Чем они занимались? _____

Рассмотрите иллюстрацию и ответьте на вопрос, как использовали манеж изначально:



Почему именно Диоскуров установили у данного здания

Остановка №2

Ориентировка: Напротив первого объекта располагается сад, носящий имя императора, в годы царствования которого он был разбит. В саду входы на главную аллею украшают две скульптуры (мужская и женская). Подойдите к мужской статуе.

Укажите название объекта. Кто перед вами?

1). На что опирается Ваш герой? _____

О каком подвиге говорит этот атрибут? _____

Что он держит за спиной? О каком подвиге говорит этот атрибут? _____

2). Каким изображают скульпторы этого персонажа? Почему? _____

3). Этот герой в Петербурге часто изображается в паре с богиней цветов Флорой. Её можно рассмотреть в конце аллеи данного сада. Вспомните ещё не менее 2 объектов в нашем городе, где они изображены вместе: _____

Остановка №3

Ориентировка: Подойдите к зданию, стоящему на берегу Невы, которое в плане напоминает букву П. Оно увенчано золоченым шпилем и корабликом. Остановитесь у въездной арки во двор этого здания.

Укажите название объекта: _____. Что обозначает это слово в переводе с латыни? _____

1). В архитектуре Древней Греции и Рима особую роль играла скульптура, которая была призвана раскрыть назначение зданий. Рассмотрите скульптурное убранство объекта, и ответьте на вопросы:

А). Женские фигуры у въезда во внутренний двор поддерживают руками шар. Как Вы думаете, что символизирует этот шар и кем являются эти фигуры? _____

Б). Автором знаменитого горельефа над аркой является скульптор А.И. Тербенев. Главное событие происходит в центре композиции. Кто / что там изображено? _____

Обратите внимание на левый угол горельефа, что там изображено? _____

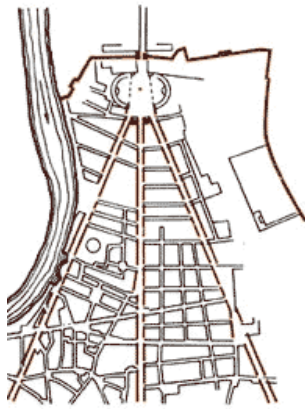
Как Вы думаете, о каком событии рассказывает этот горельеф? Какое отношение это событие имеет к зданию? _____

В). На нижнем ярусе центральной башни по углам восседают воины. Это Ахилл (Ахиллес), Аякс, Пирр и Александр Македонский. Выясните, кто из них являлся непобедимым полководцем древности? _____ Остальные были героями войны, которой Гомер посвятил поэму «Иллиада». Кто они? Что это за война? _____

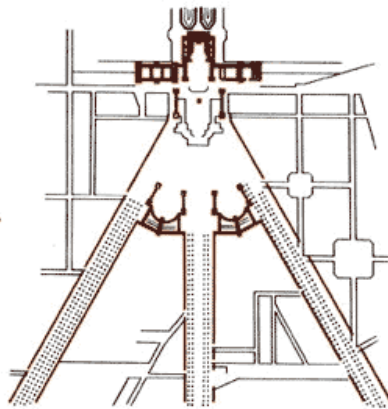
Г). Над колоннадой множество скульптур. Среди них есть изображения 4 стихий (перечислите _____), 4 времен года (_____), 4 ветров (_____) и изображения древнеегипетской богини Исиды (покровительницы _____) и древнегреческой богини Урании (покровительницы _____).

Сосчитайте, сколько скульптур украшают колоннаду на втором ярусе башни, если известно, что все они повторяются дважды _____

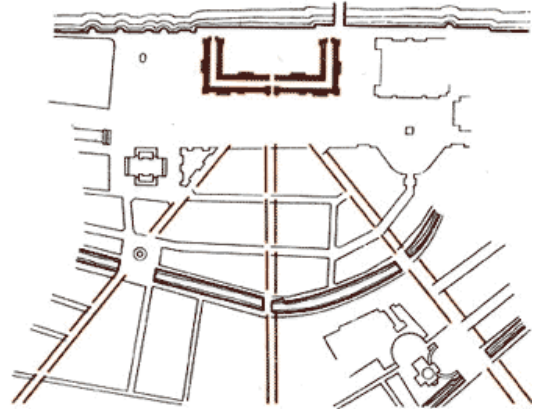
2. Повернувшись спиной к объекту, вы увидите, как к вам навстречу стремятся 3 улицы. Подобная схема застройки города встречается в Риме и в Версале. Посмотрите на схемы. **Соотнесите схему и карту Санкт-Петербурга.** Укажите на схеме названия трех улиц-лучей и вашего объекта:



Рим



Версаль



Санкт-Петербург

Сделайте вывод. Какую роль играет объект в формировании облика центральной части Петербурга?

Остановка №4

Ориентировка: Опираясь на строчки поэта В. Брюсова, отыщите следующий объект:

Как знак побед, как вестник славы

Ты перед царским домом стал...

Этот объект появляется и в стихотворении А.С. Пушкина «Памятник». Из-за этого часто петербуржцы и гости города именуют его неверно.

Укажите название объекта: _____

1). Подобные сооружения возводили в Древнем Риме с тем, чтобы прославить полководцев и воинов, победивших в войне.

А). Рассмотрите барельефы на пьедестале. Какие даты вы видите? _____

О чем они говорят? Какому событию посвящен объект? _____

Б). Опираясь на сведения из учебника «Санкт-Петербург. Город-музей. Часть 1 Книга 2» Дайте ответы на вопросы:

Каковы его высота и вес? _____

Кто его автор? _____

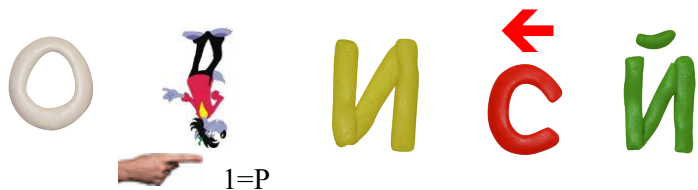
В чем заключается уникальность объекта? _____

2). Рассмотрите скульптуру ангела. Опишите её _____

О чем говорит композиция скульптуры? _____

Из какого материала она выполнена? _____

Кто автор? (расшифруйте ребус) _____



Приведите доказательства того, что объект напоминает о культуре Древнего Рима (не менее трёх) _____

Остановка №5

Ориентировка: Архитектор К.И. Росси в 1819-1829 годах был занят возведением гигантского здания, протяженностью 580 метров, которое оформило пространство главной площади Петербурга. Западное крыло этого здания заняли военные, а в восточной части разместились два министерства. Два крыла здания объединяет следующий объект.

Укажите название объекта: _____

1). Рассмотрите скульптурное украшение объекта, созданное скульпторами С.С. Пименовым и В.И. Демут-Малиновским. **Заполните пропуски в тексте:**

У основания находятся, так называемые арматуры. Это - _____

Чуть выше между колоннами находятся _____.

У них в руках _____.

Над аркой разместились крылатые богини Славы. В руках они держат _____
_____. Ногами они опираются на _____.

Венчает всю композицию на аттике _____.

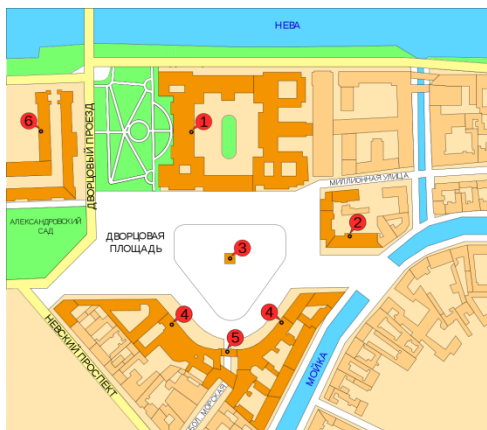
В руках она держит _____.

Вес скульптурной группы узнаете, решив пример: $1316-1300:2+8=$ _____.

2). Опираясь на внешний облик объекта, укажите, какому событию он посвящен? _____

Можно ли объект назвать «триумфальным»? _____

2). В чем необычность конструкции объекта? Почему именно так он выглядит? (обратите внимание на схему)



Ваш объект на схеме обозначен цифрой 5.

Остановка №6

Ориентировка: Напротив, находится комплекс зданий Государственного Эрмитажа. Эрмитаж стал настоящим хранилищем памятников Античности. Подойдите к зданию, которое было выстроено по распоряжению Николая I по проекту архитектора Л. Кленце на Миллионной улице специально для размещения коллекций антиков.

Укажите название объекта и его адрес: _____

1). А. Городницкий, поэт и бард, посвятил объекту замечательную песню. Вставьте пропущенные слова:

Когда на сердце тяжесть
И холодно в груди,
К ступеням Э _____
Ты в сумерки приди,
Где без питья и хлеба,
Забывтые в веках,
_____ держат небо
На каменных руках.

Так кто же «держит небо» на каменных руках? _____ Сколько их? _____

Из какого материала они выполнены? _____

Кто автор? _____

2). Кто такие Атланты в мифологии? Как Атланты связаны с Гераклом? _____

Что символизируют и каково назначение Атлантов в архитектуре Петербурга? _____

Ваше первое путешествие подошло к концу.

Второй тур пройдет внутри комплекса зданий Эрмитажа, где вы познакомитесь с подлинными объектами культуры Древней Греции и Рима